

Guide d'utilisation – modèle 390

Nous sommes heureux de vous présenter le modèle 390. Ce téléphone offre une foule de fonctions évoluées qui font gagner du temps, notamment :

- un vaste afficheur à huit lignes;
- l'accès aux services réseau;

- un répertoire de 200 entrées et une liste de demandeurs de 100 entrées;
 - un haut-parleur pour les communications mains libres.
- Consultez le présent guide pour en savoir davantage sur les fonctions.

Caractéristiques et fonctions de base

Garde

Permet de mettre un appel en garde, que vous utilisiez le mode mains libres ou le combiné.

- Vous pouvez raccrocher le combiné sans perdre l'appel.
- Le message **Appel en garde** s'affiche.
- Le voyant du téléphone clignote.
- Pour reprendre l'appel, décrochez le combiné ou appuyez sur **Garde** de nouveau. S'il s'agit d'un appel en mode mains libres, vous pouvez aussi appuyer sur **M libres**.
- Si un appel est mis en garde pendant plus de 15 minutes et que le combiné est raccroché, l'appel est libéré après ce délai. Si le combiné est décroché, le demandeur revient alors en ligne et peut vous entendre.

Recomp

Permet d'accéder à la liste des numéros de recomposition qui contient les dix derniers numéros composés. Consultez la section **Liste des numéros de recomposition** pour obtenir de plus amples renseignements.

Fin

Permet de mettre fin à l'appel en cours. Vous pouvez aussi appuyer sur **Fin** pour fermer le répertoire ou la liste des demandeurs, mais s'il y a un appel en cours, celui-ci sera libéré. Pour libérer un appel en garde, il faut d'abord reprendre l'appel, puis appuyer sur **Fin**.

Options

La liste des options vous offre six options pour personnaliser le téléphone. Consultez la section **Personnalisation** pour obtenir de plus amples renseignements sur les options suivantes :

1. Langue d'affichage
2. Heure et date
3. Sélection de la sonnerie
4. Effacement de l'indication de message en attente
5. Indicatif régional
6. Contraste lumineux

Permet d'ouvrir le répertoire dans lequel 200 entrées peuvent être consignées par ordre alphabétique. Consultez la section **Répertoire** pour obtenir de plus amples renseignements.

Les touches **←** et **→** permettent de changer de page lorsque vous utilisez les services réseau et de faire défiler les choix de menu, comme ceux de la liste des options. Lorsque vous entrez ou modifiez des entrées à l'afficheur, vous pouvez appuyer sur **←** pour effacer un caractère ou un chiffre, et sur **→** pour ajouter un espace.

Les touches afficheur vous permettent de sélectionner les commandes apparaissant à l'afficheur. Consultez la section **Touches afficheur** pour obtenir d'autres renseignements.

Permet d'accéder à la liste des demandeurs dans laquelle peuvent être consignées les données des 100 derniers appels. Consultez la section **Liste des demandeurs** pour obtenir de plus amples renseignements.

Permet de régler le volume d'écoute au combiné, ainsi que le volume du haut-parleur et de la sonnerie.

- Pour régler le volume de la sonnerie, appuyez sur la barre de réglage du volume sans décrocher le combiné lorsqu'il n'y a aucun appel en cours. Il y a huit réglages possibles – l'afficheur indique le réglage choisi.
- Pour régler le volume d'écoute au combiné, appuyez sur la barre de réglage du volume pendant un appel. Le volume d'écoute au combiné revient au niveau normal lorsque vous raccrochez.
- Pour régler le volume du haut-parleur, appuyez sur la barre de réglage du volume lorsque le mode mains libres est activé (appuyez sur **M libres**). Le volume du haut-parleur demeure au niveau choisi jusqu'à ce qu'il soit réglé de nouveau.

M libres

Permet d'activer le mode mains libres afin que vous puissiez converser sans recourir au combiné. Lorsque le combiné est décroché, vous pouvez utiliser en alternance le combiné et le mode mains libres en appuyant sur **M libres**. Lorsque le combiné est raccroché pendant un appel fait en mode mains libres, vous pouvez libérer l'appel en appuyant sur **M libres**. La touche **Discretion** permet d'activer ou de désactiver le mode discrétion.

Discretion

Permet d'activer le mode discrétion pour l'appel en cours, que vous utilisiez le mode mains libres ou le combiné. Le message **Microphone coupé** s'affiche. Lorsque le mode discrétion est activé, le voyant du haut-parleur clignote. Pour désactiver le mode discrétion, appuyez sur **Discretion** de nouveau.

Le voyant du haut-parleur s'allume en feu fixe lorsque le mode mains libres est activé. Il clignote lorsque le mode discrétion est activé.

Services

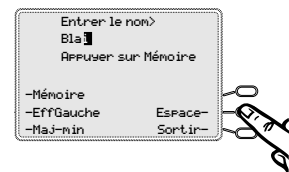
Permet d'accéder à la liste des services enregistrés dans la mémoire. Consultez la section **Services réseau** pour obtenir de plus amples renseignements sur le téléchargement et l'utilisation des services.

Copie

Permet de copier dans le répertoire le numéro de téléphone affiché.

Touches afficheur

Le modèle 390 comprend des touches afficheur qui vous permettent d'exécuter des commandes. Chaque commande est associée à une touche adjacente. Dans l'exemple ci-contre, l'utilisateur sélectionne **Espace** pour insérer un espace. Les commandes affichées varient selon le contexte d'utilisation.



Panne de courant

En cas de panne de courant, le modèle 390 assure un service téléphonique de base – seuls le clavier, la sonnerie et le combiné continuent de fonctionner normalement. Si vous êtes au téléphone au moment où survient une panne de courant, l'appel ne sera pas coupé si vous utilisez le combiné. Les appels en mode mains libres sont libérés. L'afficheur ne fonctionne pas s'il n'y a pas de courant.

Déballage

Vérifiez si vous avez tous les éléments suivants :

- téléphone,
- combiné,
- cordon de combiné,
- cordon de raccordement,
- adaptateur d'alimentation*,
- support,
- trousse de documentation,
- grille de plastique.

La trousse de documentation comprend :

- le présent guide d'utilisation,
- une étiquette en papier et un protecteur en plastique,
- une feuille sur la réglementation.

S'il manque des éléments, communiquez avec le détaillant.

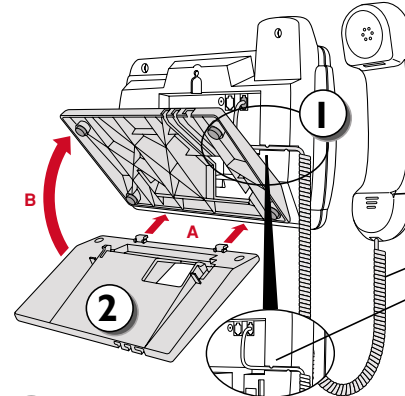
*L'adaptateur d'alimentation présente une capacité nominale de 16 V c.a., 250 mA. Consultez la feuille sur la réglementation pour connaître les directives de sécurité concernant l'utilisation de l'adaptateur d'alimentation et du téléphone.

Installation

Le modèle 390 peut être installé sur une table ou au mur.

1 Branchez le cordon du combiné.

Placez le téléphone à l'envers et repérez la prise **A**. Insérez une extrémité du cordon dans cette prise. Vous entendrez alors un dé clic. Acheminez ensuite le cordon du combiné dans la rainure, comme dans l'illustration ci-dessous. Branchez l'autre extrémité du cordon sur le combiné.



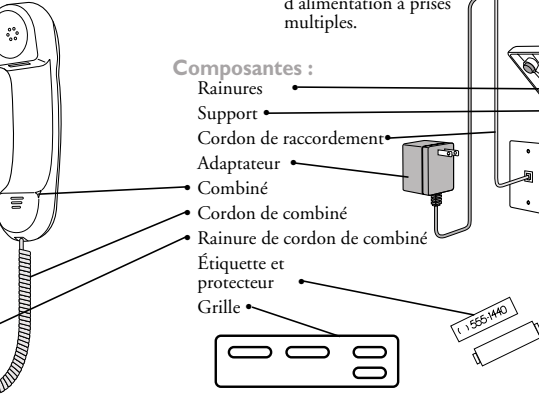
5 Mettez le téléphone en place.

Si vous installez le téléphone sur une table : Retournez simplement l'appareil de manière qu'il repose sur le support. Branchez le cordon de raccordement sur une prise téléphonique et le cordon d'alimentation sur une prise de courant.

6 Fixez l'appareil au mur.

Si vous installez le téléphone au mur : Branchez le cordon de raccordement sur la prise murale (A). Enroulez-le ensuite dans l'espace prévu à l'arrière du téléphone (B). Tenez le téléphone de manière que les ergots de la plaque de montage mural (C) soient alignés avec les ouvertures de la base du téléphone, comme dans l'illustration ci-contre. Appuyez le téléphone sur la plaque et faites-le glisser vers le bas jusqu'à ce qu'il soit fixé (D). Branchez l'adaptateur d'alimentation sur une prise de courant (E).

Nota : Pour l'installation au mur, vous devrez peut-être vous procurer un cordon de raccordement plus court chez votre détaillant.



7 Installez l'étiquette.

Après avoir inscrit votre numéro de téléphone sur l'étiquette, glissez-la dans le logement prévu à cette fin, sous le combiné. Installez ensuite le protecteur par-dessus en le courbant légèrement.

8 Installez la grille.

Installez la grille à l'endroit prévu au-dessus du clavier. Pour ce faire, glissez l'onglet du côté gauche de la grille dans l'ouverture et appuyez ensuite sur le côté droit de la grille pour la fixer en place.

9 Personnalisez votre téléphone. Reportez-vous à la section **Personnalisation** pour personnaliser votre modèle 390.

Sélection de la langue d'affichage

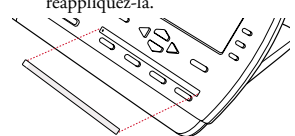
Les touches, les touches afficheur et les messages guidés du téléphone 390 peuvent être affichés en français, en anglais ou en espagnol.

SELECTION de la langue

1. Programmez l'option «Langue» en sélectionnant la langue que vous désirez (voir la section **Personnalisation**).
2. Installez l'étiquette autocollante correspondant à la langue choisie.

- Retirez de la zone ci-dessous l'étiquette autocollante que vous désirez utiliser.

- Apposez-la au-dessus des quatre touches de fonction situées du côté droit du téléphone.
- Assurez-vous que la section transparente de l'étiquette est bien alignée à gauche avec le voyant rouge qui se trouve au-dessus de la touche **M libres**.
- Si l'étiquette n'est pas bien alignée, décollez-la doucement et réappliquez-la.



2 Fixez le support.

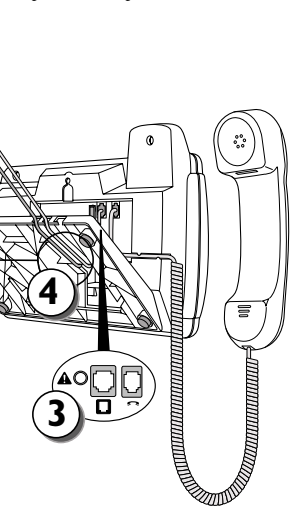
Si vous installez le téléphone au mur, passez à l'étape suivante. Si vous l'installez sur une table, fixez le support au téléphone en insérant les pattes du support (▼) dans les ouvertures situées à la base du téléphone (A). Pour installer le téléphone en position élevée, utilisez les ouvertures identifiées par **▲**. Pour l'installer en position abaissée, utilisez les ouvertures identifiées par **■**. Appuyez ensuite fermement sur le support jusqu'à ce qu'un dé clic se fasse entendre (B).

3 Branchez les cordons. Si vous installez le téléphone sur une table, acheminez d'abord le cordon de raccordement et le cordon d'alimentation par l'ouverture du support.

Insérez le cordon de raccordement dans la prise **■** située à l'arrière de l'appareil. Un dé clic se fera entendre. Insérez ensuite le cordon d'alimentation dans la prise **▲**.

Nota : Vous devez brancher l'adaptateur sur un dispositif anti-surtension ou sur un bloc d'alimentation à prises multiples.

4 Enfoncez les cordons dans les rainures. Enfoncez les cordons dans les rainures prévues à cette fin sous le support, afin que l'appareil puisse reposer bien à plat sur la table.



Composantes :

- Rainures
- Support
- Cordon de raccordement
- Adaptateur
- Combiné
- Cordon de combiné
- Rainure de cordon de combiné
- Étiquette et protecteur
- Grille

Personnalisation

Le téléphone offre six options de configuration auxquelles vous pouvez accéder en appuyant sur **Options**.

PROGRAMMATION des options

1. Appuyez sur **Options** pour accéder à la liste des options.
2. Appuyez sur **←** ou **→** pour faire défiler la liste.
3. Appuyez sur **Afficher** pour programmer une option.
4. Appuyez sur les touches afficheur appropriées pour modifier l'option sélectionnée.
5. Appuyez sur **Sortir** pour sortir de l'option ou sur **Options** pour quitter la liste des options.

Voici les options programmables :

1. **Langue** – Permet de sélectionner une langue d'affichage pour les messages guidés présentés à l'afficheur (anglais, français ou espagnol).
2. **Heure et date** – Permet de changer l'heure et la date à l'afficheur. Il suffit d'appuyer sur la touche afficheur appropriée.

Nota : Le réglage de l'heure et de la date se fait automatiquement à la réception du premier appel auquel s'applique le service d'identification du demandeur[†].

3. **Sélect sonn** – Appuyez sur **Modifier** pour choisir l'un des quatre types de sonnerie.

4. **Effacer mess** – Il arrive parfois que l'indication **Message en att** s'affiche et que le voyant du téléphone clignote même si aucun nouveau message n'a été enregistré par le service de messagerie vocale[†]. Cette option permet de sélectionner **Effacer** qui effacera l'indication et désactivera le voyant. Le voyant se remettra à clignoter lorsque vous recevrez de nouveaux messages.

5. **Indicatif rég** – Cette option est utile lorsqu'un numéro local ne peut être composé avec un indicatif régional. Dans la liste des demandeurs, les appels reçus sont implicitement consignés avec les indicatifs régionaux. Avec cette option, vous pouvez programmer trois indicatifs régionaux qui seront supprimés des données d'appel de la liste des demandeurs. Appuyez sur **Modifier** pour entrer un indicatif régional.

6. **Régl intensité** – Appuyez sur **Modifier** pour avoir une idée des huit réglages lumineux de l'afficheur, du contraste le plus pâle au contraste le plus prononcé.

[†] Ces services peuvent avoir des appellations différentes dans votre région et nécessiter un abonnement. Communiquez avec votre compagnie de téléphone pour obtenir plus de renseignements.

Répertoire

Le répertoire peut consigner jusqu'à 200 entrées classées par ordre alphabétique.

Conseils : Pour faciliter la recherche des noms et des numéros de téléphone, entrez toujours le nom de vos contacts dans le même ordre (prénom en premier, par exemple).

ENREGISTREMENT d'un nom et d'un numéro

- Appuyez sur la touche ↵.
- Appuyez sur **Ajouter**.
- Entrez le numéro de téléphone au clavier. Il peut compter un maximum de 24 chiffres. Les tirets sont automatiquement ajoutés. Pour insérer une pause (entre le numéro d'accès à la boîte vocale et le mot de passe, par exemple), appuyez sur **Pause**. L'icône ⏸ apparaît alors. Pour programmer un numéro nécessitant une liaison, appuyez sur la touche afficheur **Liaison** à l'endroit approprié dans le numéro. L'icône 📞 apparaît. Appuyez sur **EffGauche** ou sur ⬅ pour effacer un chiffre.
- Appuyez sur **Mémoire**.
- Entrez le nom à l'aide du clavier. Pour savoir comment faire, consultez la section **Saisie des lettres et caractères spéciaux**. Le nom peut compter jusqu'à 16 caractères, y compris les espaces. Appuyez sur **Espace** ou sur ▶ pour passer à la lettre suivante ou ajouter un espace.

Liste des demandeurs

La liste des demandeurs consigne les données des 100 derniers appels** reçus dans la liste des demandeurs, par ordre chronologique. L'afficheur indique si vous avez reçu des nouveaux appels.

Lorsque la liste est saturée, les entrées les plus anciennes sont remplacées par des nouvelles. Le message **XX nouveaux appels**, **XX remplacements** s'affiche.

CONSULTATION de la liste

- Appuyez sur Ⓜ.
- Appuyez sur ⬆ ou ⬇ pour faire défiler la liste vers le haut ou vers le bas. Maintenez enfoncée l'une ou l'autre de ces touches pour un défilement continu. Vous pouvez également appuyer sur **Répondre** pour revoir l'entrée que vous avez consultée la dernière fois que vous avez accédé à la liste.
- Pour sortir de la liste, appuyez sur Ⓜ, **Sortir** ou ◀ **Fin**.

Nota : La touche ◀ **Fin** met également fin à l'appel en cours.

ÉTABLISSEMENT d'un appel

- Repérez l'entrée du demandeur que vous désirez joindre.
- Pour composer le numéro, appuyez, le cas échéant, sur **Composer** ou sur ◀ **Mlibres**, ou décrochez le combiné.

COPIE d'une entrée dans le répertoire

Lorsque vous voyez le numéro désiré dans la liste des demandeurs, appuyez sur ◀ **Copie**. Le message **Mémorisé: répert.** s'affiche. Si aucun nom n'est affiché (indication **Nom inconnu** ou **Nom confidentiel**), le téléphone vous demande d'en entrer un. Vous pouvez modifier un numéro dans la liste des demandeurs avant de le copier dans le répertoire.

Appuyez sur **EffGauche** ou sur ⬅ pour effacer un caractère.

- Appuyez sur **Mémoire**. La nouvelle entrée est affichée.

Nota : Vous pouvez également copier une entrée de la liste des demandeurs dans le répertoire en appuyant sur la touche ◀ **Copie**, avant ou après l'avoir modifiée.

SAISIE des lettres et caractères spéciaux

Vous pouvez entrer des caractères à partir du clavier téléphonique. Pour entrer une lettre, appuyez sur la touche correspondant à la lettre désirée.

Appuyez deux fois si la lettre désirée est la deuxième sur la touche. Par exemple, pour entrer «R», appuyez sur 7 trois fois.

Le curseur se place à la droite du caractère après un délai de 2 secondes ou lorsque vous appuyez sur une autre touche.

Pour entrer une lettre majuscule ou minuscule, appuyez sur **Maj-Min** puis taper la lettre. La première lettre d'un mot ou d'un nom est automatiquement une majuscule. Les lettres qui suivent la première sont des minuscules.

En appuyant sur les touches 1 ou 2, vous pouvez entrer des caractères spéciaux, qui s'affichent dans l'ordre ci-dessous.

Pour la touche 1: ☎, <, >, `, .-, 1.

Pour la touche 2: # / \ @.

RECHERCHE d'une entrée

1. Après avoir accédé au répertoire, appuyez sur ⬆ pour faire défiler la liste vers le bas et sur ⬆ pour la faire défiler vers le haut, une entrée à la fois.

2. Appuyez sur une touche du clavier pour voir les entrées commençant par la lettre correspondante. Par exemple, appuyez sur 5 pour faire afficher la première entrée commençant par la lettre J, ou appuyez deux fois sur 5 pour faire afficher la première entrée commençant par la lettre K.

MODIFICATION d'une entrée

- Repérez l'entrée à modifier.
- Appuyez sur **Modifier**.
- Pour changer le numéro, appuyez sur **EffGauche** ou sur ⬅ pour supprimer des chiffres. Utilisez le clavier pour en ajouter. Appuyez sur **Pause** si vous désirez insérer une pause de 2 secondes. L'icône ⏸ apparaît alors.
- Appuyez sur **Mémoire**.
- Pour changer le nom, appuyez sur **EffGauche** ou sur ⬅ pour supprimer des lettres. Utilisez le clavier et la touche afficheur **Espace** pour en ajouter. Appuyez sur **Maj-Min** pour passer des majuscules aux minuscules et vice-versa.
- Appuyez sur **Mémoire** pour enregistrer les changements.

COPIE à partir de la liste des demandeurs, de la liste des numéros de recomposition ou de l'afficheur

1. Ouvrez la liste des demandeurs ou la liste de recomposition ou répondez à un appel.

2. Lorsque le numéro est affiché, appuyez sur ◀ **Copie**. Si l'entrée comprend un nom et un numéro, l'afficheur indique **Mémorisé: répert.**

Services réseau

Le modèle 390 donne accès à des fonctions et services évolués offerts par votre compagnie de téléphone, notamment les opérations bancaires à domicile, l'achat par catalogue, le répertoire des restaurants et la messagerie vocale. Ces services peuvent être offerts gratuitement ou moyennant un tarif d'abonnement.

La liste des Services présente les services auxquels vous êtes abonné. Pour accéder à un service, vous devez d'abord procéder à son téléchargement. Pour obtenir de plus amples renseignements, communiquez avec votre compagnie de téléphone. Pour télécharger un service, il suffit de composer un numéro de téléphone et de suivre les directives vocales.

Il se peut que votre téléphone soit en mesure de mettre à jour automatiquement les fonctions et services auxquels vous êtes abonné. Pour obtenir de plus amples renseignements à ce sujet, communiquez avec votre fournisseur de service ou votre compagnie de téléphone.

Certains services sont accessibles en composant le numéro directement. Vous n'avez donc pas à les télécharger, mais vous pouvez enregistrer le numéro dans le répertoire.

Nota : Il se peut que certaines options, telles que le **chronomètre**, soient désactivées lorsque vous utilisez un service.

3. Si l'entrée comprend seulement un numéro (comme dans la liste des numéros de recomposition), le système vous demande d'entrer un nom. Après avoir appuyé sur **Mémoire** pour enregistrer le nom, l'afficheur indique **Mémorisé: répert.**

ÉTABLISSEMENT d'un appel

- Repérez l'entrée désirée.
- Pour composer le numéro, appuyez, le cas échéant, sur **Composer** ou sur ◀ **Mlibres**, ou décrochez le combiné.

SUPPRESSION d'une entrée

- Repérez l'entrée à supprimer.
- Appuyez sur **Supprimer**.
- Appuyez de nouveau sur **Supprimer** pour confirmer.

SUPPRESSION de toutes les entrées

La suppression du répertoire est une opération irréversible qui peut être empêchée si l'on verrouille le répertoire.

Pour supprimer toutes les entrées du répertoire de façon permanente :

- Appuyez sur la touche 📞 pour ouvrir le répertoire.
- Appuyez sur **SupprListe**.
- Appuyez sur **Supprimer** pour confirmer.

VERROUILLAGE du répertoire
Vous pouvez verrouiller le répertoire afin d'empêcher la suppression ou la modification des entrées. Il n'est toutefois pas possible d'ajouter des entrées lorsque le répertoire est verrouillé.

- Appuyez sur Options.
- Appuyez sur Garde.
- Appuyez sur ⊗. L'afficheur indique **Répertoire bloqué**.

Pour déverrouiller le répertoire :

- Appuyez sur Options.
- Appuyez sur Garde.
- Appuyez sur ⊗. L'afficheur indique **Répert débloqué**.

ACTIVATION d'un service

- Composez le numéro fourni par la compagnie de téléphone et suivez les directives.
- Après avoir réussi à télécharger les services qui vous intéressent, appuyez sur Services. Le menu Services apparaît.
- Appuyez sur ⬆ ou ⬇ pour repérer le service à activer.
- Appuyez sur **Choisir** pour activer le service adjacent à ▶.
- Une fois la liaison établie avec le service, suivez les directives présentées à l'afficheur.
- Pour sortir lorsque vous avez terminé, appuyez sur **Sortir**, sur Services ou sur Fin pour quitter la liste des services.

DÉSACTIVATON d'un service

Vous pouvez désactiver un service en communiquant avec votre compagnie de téléphone. Vous pouvez supprimer un service téléchargé dans le menu Services en appuyant sur **Services**. Le nom du service est remplacé par **<annulé>**.

Si vous téléchargez un autre service, le message **<annulé>** est remplacé par le nom de ce service.

Icônes

Les icônes vous renseignent sur les appels, les entrées du répertoire, les demandeurs et les services.

Liste des demandeurs

📞	Vous consultez la liste des demandeurs.
📞	Vous avez répondu à l'appel.
📞	Vous n'avez pas répondu à l'appel.
📞	Vous étiez au téléphone lorsque cet appel est arrivé.
✓	Vous avez rappelé le demandeur à partir de la liste des demandeurs.

Répertoire

📞	Vous consultez le répertoire.
📞	Vous avez appuyé sur la touche afficheur Liaison ou cette fonction a été programmée dans un numéro.
📞	Vous avez appuyé sur Pause ou une pause (d'environ 2 secondes) a été programmée dans un numéro.

Autres icônes

📞	Vous consultez la liste des numéros de recomposition.
📞	Vous consultez la liste des options.

Liste des services

📞	Vous consultez la liste des services.
▶ ou ⬅	Appuyez sur ▶ ou ⬅ si vous désirez plus d'information.
🌐	Téléchargement des données du service en cours.

Voyants d'état

Voyant du haut-parleur

- Le voyant est allumé : vous traitez un appel en mode mains libres.
- Le voyant clignote et l'afficheur indique **Microphone coupé** : vous utilisez le mode discrétion. Appuyez sur Discrétion pour ouvrir le microphone.

Voyant du téléphone

- Le voyant clignote et l'afficheur indique **Appel en garde** : vous avez mis un appel mains libres en garde. Appuyez sur Garde ou décrochez le combiné pour reprendre l'appel.
- Le voyant clignote et l'afficheur indique **Message en att** : vous avez un message en attente*.
- Le voyant clignote rapidement et la sonnerie se fait entendre : vous recevez un appel.
- Le voyant est allumé et l'afficheur indique **Entrée en tiers** : la ligne est utilisée par un autre téléphone. Ce message s'affiche également lorsque l'appareil n'est pas bien raccordé à la prise téléphonique.

Fonctions évoluées

VÉRIFICATION de numéro

La vérification de numéro permet de voir le numéro avant qu'il ne soit composé. Il suffit d'entrer le numéro au clavier avant de décrocher. Appuyez sur **EffGauche** ou ⬅ pour corriger les erreurs. Pour composer le numéro, décrochez le combiné, appuyez sur **Composer** ou sur ◀ **Mlibres**.

COMPOSITION mains libres
En mode mains libres, vous pouvez converser sans utiliser le combiné. Pour faire un appel, entrez un numéro, puis appuyez sur ◀ **Mlibres** ou sur **Composer**. Pour prendre un appel, appuyez sur ◀ **Mlibres**. Pour utiliser en alternance le mode mains libres et le combiné, lorsque celui-ci est décroché, appuyez sur ◀ **Mlibres**. Lorsque le combiné est raccroché, vous pouvez libérer un appel en appuyant sur ◀ **Mlibres**.

Lorsque le mode mains libres est activé, le voyant correspondant est allumé. Vous pouvez alors fermer le microphone en appuyant sur Discrétion. Le voyant se met à clignoter. Vous entendez votre interlocuteur, mais celui-ci ne peut vous entendre. Pour utiliser en alternance le mode mains libres et le mode discrétion, réappuyez sur Discrétion.

CHRONOMÉTRAGE d'un appel

Le téléphone 390 affiche automatiquement un chronomètre cinq secondes après que vous ayez décroché le combiné ou appuyé sur ◀ **Mlibres**. Il se met immédiatement en marche lorsque vous prenez un appel.

TOUCHE Liaison

Cette touche afficheur permet d'accéder aux services offerts par abonnement, tels que l'appel en attente et la conférence à trois. Les services offerts varient selon les régions. Communiquez avec votre compagnie de téléphone pour vous renseigner sur ces services. Le cas échéant, vous pouvez utiliser la touche **Liaison** au lieu du crochet commutateur.

ENTRÉE EN TIERS

Le message **Entrée en tiers** s'affiche lorsque quelqu'un décroche le combiné d'un autre téléphone raccordé à la même ligne. Le voyant du téléphone s'allume alors en feu fixe. Le message s'affiche aussi lorsque l'appareil n'est pas bien relié à la prise téléphonique.

Messages guides

L'afficheur donne des renseignements utiles. Si vous n'êtes pas certain de la signification d'un message, consultez la liste ci-dessous ou la section **Dépannage**.

Répertoire saturé – La limite de 200 entrées est atteinte. Avant d'ajouter des entrées, vous devez en supprimer.

Répertoire bloqué – Le répertoire est verrouillé. Il est impossible d'ajouter, de modifier ou de supprimer des entrées. Voir la section **Répertoire**.

Message en att – Vous avez de nouveaux messages dans votre boîte vocale*. **suite ▶** – Appuyez sur ▶ pour voir la suite des messages guides.

Nom confidentiel ou **N° confidentiel** – Le demandeur a exigé que son nom ou numéro de téléphone ne soit pas affiché. **Sonnerie coupée** – La sonnerie ne se fait pas entendre pour les appels entrants. Pour activer la sonnerie, appuyez sur le côté droit de la touche ☎ ☎.

Nom inconnu ou **N° inconnu** – La compagnie de téléphone n'est pas en mesure de transmettre le nom ou le numéro du demandeur.

XX nouv appels – XX nouveaux appels ont été ajoutés à la liste des demandeurs depuis la dernière vérification.

XX remplacements – XX entrées de la liste des demandeurs ont été remplacées.

Liste des numéros de recomposition

Cette liste consigne les dix derniers numéros composés.

ÉTABLISSEMENT d'un appel

- Appuyez sur ◀ **Recomp** pour consulter la liste.
- Appuyez sur ⬆ ou ⬇ pour repérer le numéro à composer.

Dépannage

Que sont les services réseau?

Ces services sont offerts par votre compagnie de téléphone et comprennent notamment l'identification du demandeur¹. La touche Services permet aussi d'accéder à d'autres services comme le renvoi automatique¹ et la messagerie vocale¹. Pour utiliser ces services, vous devez d'abord vous y abonner auprès de votre compagnie de téléphone. Consultez la section **Services réseau** pour obtenir plus de renseignements.

Comment puis-je obtenir de l'aide pour des problèmes liés aux services réseau?

Votre compagnie de téléphone vous fournit habituellement un numéro de téléphone à composer pour l'activation des services. Vous devez suivre les directives données afin que le système de la compagnie de téléphone reconnaisse votre téléphone et s'occupe de le personnaliser selon les services auxquels vous êtes abonné. En cas de problèmes touchant l'activation des services, communiquez avec votre compagnie de téléphone.

L'afficheur n'indique pas la réception d'un appel en attente.

Vous devez d'abord vous abonner au service d'affichage d'appel en attente¹ offert par votre compagnie de téléphone.

Le voyant ne clignote pas pour signaler la réception de nouveaux messages vocaux.

Vous devez être abonné au service d'indication visuelle de message en attente¹ offert par votre compagnie de téléphone.

Il est impossible d'établir un appel à partir de la liste des demandeurs.

Les appels reçus, qu'ils soient locaux ou interurbains, sont consignés dans la liste des demandeurs avec l'indicatif régional. Il faut supprimer l'indicatif régional avant d'établir un appel local à partir de la liste des demandeurs ou utiliser l'option de suppression d'indicatif régional pour programmer la suppression automatique des indicatifs régionaux. Consultez la section **Personnalisation** pour obtenir de plus amples renseignements. Dans le cas des appels interurbains, il se peut que vous ayez besoin d'ajouter le préfixe «1» pour les composer.

L'afficheur est vide.

Vérifiez si l'adaptateur d'alimentation est bien branché sur une prise de courant qui fonctionne (faites un test à l'aide d'un autre appareil électrique).

Comment programme-t-on l'heure et la date?

Si vous êtes abonné au service d'identification du demandeur¹, l'heure et la date se réglent automatiquement à la réception du premier appel. Vous pouvez utiliser l'option **Heure et date** pour les régler manuellement.

Seulement 4 options s'affichent.

L'afficheur ne peut présenter que 4 options à la fois. Pour voir les autres options, appuyez sur ⬆.

3. Pour composer le numéro, appuyez, le cas échéant, sur **Composer** ou sur ◀ **Mlibres**, ou décrochez le combiné.

SUPPRESSION de la liste

- Appuyez sur ◀ **Recomp** pour faire afficher la liste.
- Appuyez sur **SupprListe**.
- Appuyez ensuite sur **Supprimer** pour confirmer.

Comment enlever le support?

Placez une main sur la partie supérieure du téléphone et l'autre sur le support. Tirez assez fort sur le support pour le dégager. Cela ne devrait pas l'endommager.

Est-il possible de fermer l'éclairage de l'afficheur?
Non. Vous pouvez seulement le diminuer.

L'identification du demandeur ne s'affiche pas.

L'identification du demandeur s'affiche généralement entre le premier et le deuxième coup de sonnerie. Laissez le téléphone sonner au moins deux fois avant de répondre. Vous devez être abonné au service d'identification du demandeur¹ offert par votre compagnie de téléphone.

Il est impossible d'établir un appel à partir de la liste des demandeurs.

Vous devez être abonné au service d'identification du demandeur¹ pour que les noms et numéros de téléphone soient consignés dans la liste des demandeurs. Si le numéro est inconnu ou confidentiel, il est impossible de rappeler le demandeur. Il se peut que vous deviez entrer un indicatif régional en appuyant d'abord sur **Modifier**, puis sur **Composer**.

Il est impossible d'entendre le demandeur ou d'être entendu.

Augmentez le volume d'écoute au combiné ou le volume du haut-parleur. Vérifiez si le cordon du combiné est bien branché sur la prise. Si le voyant du haut-parleur clignote, le microphone est fermé (mode discrétion); appuyez sur Discrétion pour ouvrir le microphone. Le voyant passe alors en feu fixe.

Le téléphone n'est pas stable.

Vérifiez si les cordons sont bien acheminés dans les rainures du support, comme il est indiqué à la section **Installation**. Assurez-vous que le support est bien en place.

Que signifie MessAtt?

Il s'agit d'une option offerte par certains services d'appel en attente¹. Lorsque vous êtes au téléphone et que vous recevez un deuxième appel, vous pouvez appuyer sur la touche afficheur **MessAtt** pour envoyer un message réseau au demandeur en attente. Ce message l'invite à patienter quelques instants. Vous pouvez ainsi prendre l'appel comme il vous convient. Communiquez avec votre compagnie de téléphone pour en savoir plus.

Que signifie Réponse ou Liaison?

Il s'agit d'une option offerte par certains services d'appel en attente¹. Les touches afficheur correspondantes permettent de mettre en garde l'appel en cours et de répondre à l'appel en attente. Vous pouvez ainsi passer d'un appel à l'autre. Appelez la compagnie de téléphone pour en savoir plus.

Que sont les touches afficheur?

Ce sont les petites touches se trouvant à gauche et à droite de l'afficheur. Elles permettent d'exécuter les fonctions indiquées vis-à-vis chacune. Consultez la section **Touches afficheur** pour obtenir plus de renseignements.

^[1] Ces services peuvent avoir des appellations différentes dans votre région et nécessiter un abonnement. Communiquez avec votre compagnie de téléphone pour obtenir plus de renseignements.

^[*] Si vous n'arrivez pas à résoudre un problème après avoir consulté la section Dépannage, composez le 1 800 574-1611 pour obtenir de l'aide.