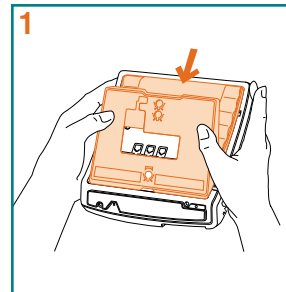
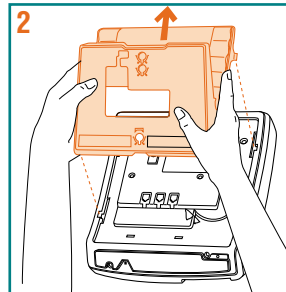


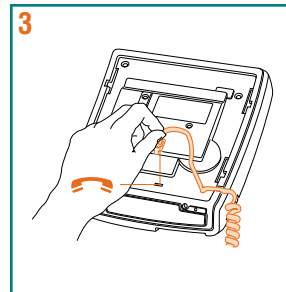
Raccordement du téléphone



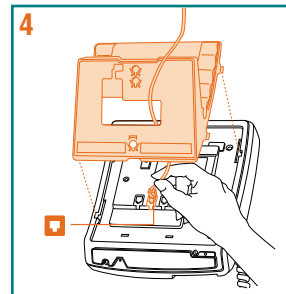
Faites glisser la base pour la dégager du téléphone.



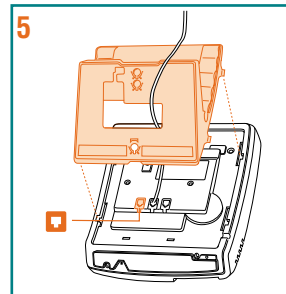
Soulevez la base des encoches pour la séparer du téléphone.



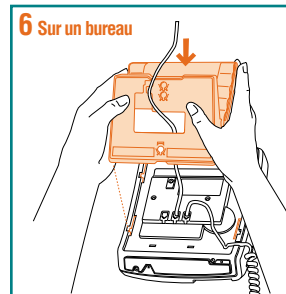
Raccordez le cordon du combiné. Faites passer le cordon dans la rainure.



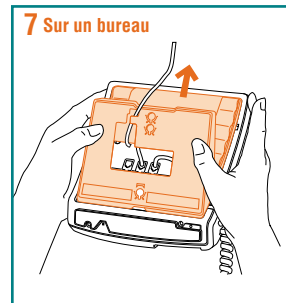
Insérez le cordon de raccordement dans la prise.



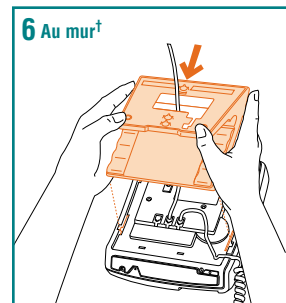
Une deuxième prise (pour modem ou télécopieur) est disponible.



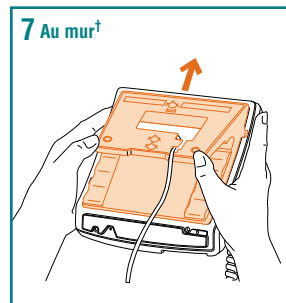
Réinsérez la base dans les encoches du téléphone.



Faites glisser la base jusqu'à ce qu'elle soit fermement fixée au téléphone. Vous entendez un clic.



Réinsérez la base dans les encoches du téléphone.



Faites glisser la base jusqu'à ce qu'elle soit fermement fixée au téléphone. Vous entendez un clic.

† Pour les installations aux murs, il est recommandé d'utiliser une plaque de montage mural. Votre compagnie de téléphone peut effectuer ce travail. Le surplus du cordon de raccordement se range dans la base du téléphone.

Utilisation des fonctions du téléphone 8009

Recomposition d'un numéro

Le touche **Recomp** permet de recomposer le dernier numéro que vous avez composé.

Pour recomposer automatiquement un numéro:

1. décrochez et attendez la tonalité de manœuvre.
2. Appuyez sur **Recomp**. Le numéro est recomposé automatiquement.*

Mise en garde d'un appel

Appuyez sur la touche **Garde** pour mettre l'appel en garde sans couper la communication ou pour la reprendre d'un autre téléphone.

L'appel reste en garde jusqu'à ce que vous repreniez la communication (consultez les instructions ci-dessous). **Remarque:** Le système libère automatiquement les appels restés en garde pendant plus de 15 minutes.

Confidentialité des conversations

Comme le combiné est muni d'un microphone très sensible pour vous offrir une qualité sonore supérieure, recouvrir le combiné de la main pour éviter que votre correspondant n'entende une conversation dans votre bureau ne suffit pas. Pour vous assurer de la confidentialité de la conversation, appuyez sur **Garde**.

Pour mettre un appel en garde:

1. Appuyez sur **Garde**. (Le voyant clignote.)
2. Raccrochez le combiné ou laissez-le décroché.

Pour reprendre l'appel:

1. Si le combiné est décroché, appuyez sur **Garde**.
2. Si le combiné est raccroché décrochez le combiné du 8009 ou celui d'un autre téléphone qui a accès à même ligne.

Utilisation de la mise en attente[†] et de la conférence à trois[†]

Si votre entreprise est abonnée à ces services, la touche **Liaison** vous permet d'établir la communication avec deux personnes à la fois.

Lorsque vous entendez la tonalité d'appel en attente:

1. Appuyez sur **Liaison**. Vous êtes en communication avec le deuxième demandeur et le premier demandeur est mis en garde.
2. Appuyez sur **Liaison** pour reprendre le premier appel. Appuyez sur **Liaison** pour passer d'un appel à l'autre.

Pour établir une conférence à trois:

1. Appuyez sur **Liaison**. Attendez la tonalité de manœuvre puis appelez le deuxième correspondant.
2. Lorsque le demandé répond, appuyez sur **Liaison** pour ajouter le premier appel à la conférence. Vous pouvez parler aux deux correspondants en même temps.

*Si la touche **Recomp** ne fonctionne pas lorsque vous utilisez une ligne PBX, recomposez vous-même en insérant une pause entre le code d'accès au PBX et le numéro. Ou encore, entrez le code d'accès au PBX et une pause dans une touche de mémorisation. Lorsque vous appuyez ensuite sur cette dernière avant de faire un numéro, le numéro qui sera recomposé contiendra aussi le code et la pause. Consultez les instructions sur l'enregistrement d'une pause à la page suivante.

† Veuillez communiquer avec votre compagnie de téléphone pour obtenir plus de renseignements concernant les services offerts.

Enregistrement de numéros et de codes

Enregistrement de numéros composés fréquemment

Utilisez les six touches de mémorisation du téléphone 8009 pour enregistrer les numéros des clients, associés ou autres personnes que vous appelez fréquemment. Vous pouvez aussi les utiliser pour programmer les codes de fonction correspondant aux services téléphoniques.

Pour enregistrer un numéro de téléphone ou un code de fonction:

1. décrochez et attendez la tonalité de manœuvre. (Vous l'entendez pendant que vous enregistrez le numéro.)
2. Appuyez sur **Mémoire**.
3. Appuyez sur une touche de mémorisation.
4. Entrez le numéro de téléphone ou un code de fonction à l'aide du clavier.
5. Appuyez sur **Mémoire**.

Enregistrement d'une pause

Les utilisateurs reliés à un PBX ou au système Centrex peuvent insérer une pause pendant l'enregistrement d'un numéro pour permettre la réception d'une deuxième tonalité de manœuvre. La pause permet au PBX d'accepter la composition rapide des chiffres. Pour insérer une pause pendant l'enregistrement d'un numéro, appuyez sur **Garde** à l'endroit voulu, par exemple, 9 **Garde** 1-800-555-1234

Effacement d'un numéro

Vous pouvez déprogrammer une touche de mémorisation de deux façons : soit en effaçant le numéro, soit en enregistrant un nouveau numéro.

Pour effacer un numéro d'une touche de mémorisation:

1. décrochez et attendez la tonalité de manœuvre. (Vous l'entendez pendant que vous effacez le numéro.)
2. Appuyez sur **Mémoire**.
3. Appuyez sur la touche de mémorisation à déprogrammer.
4. Appuyez sur **Mémoire**.
5. Raccrochez.

Libération d'un appel sans raccrocher

Pour mettre fin à un appel et faire un autre appel sans raccrocher, appuyez sur **Lib**. Lorsque vous entendez la tonalité de manœuvre, composez le numéro.

Utilisation de la touche Lib avec un appel en garde



Si le combiné est décroché, appuyez sur **Lib** pour reprendre l'appel en garde.

Si le combiné est raccroché, appuyez sur **Lib** pour libérer l'appel en garde.

Identification des touches de mémorisation

Indiquez les numéros enregistrés dans les touches de mémorisation à l'aide des étiquettes et des dessus de touche† fournis. Les instructions se trouvent sur la feuille contenant les étiquettes.

Réglage de volume de l'écoute

La touche de réglage du volume de l'écoute   est située au-dessous du clavier. Si votre correspondant ne parle pas assez fort, appuyez sur le côté droit de la touche pour augmenter le volume. Appuyez sur le côté gauche pour retourner au volume habituel. Le volume revient à sa valeur implicite chaque fois que vous raccrochez.

Réglage du volume de la sonnerie

Vous pouvez régler le volume de la sonnerie pendant que le téléphone sonne à l'aide de la roulette de réglage située sur le côté droit du téléphone. Le téléphone 8009 vous offre quatre positions de réglage : fort, moyen, faible et désactivé. Lorsque la sonnerie est désactivée, les appels d'arrivée font clignoter le voyant du téléphone sans déclencher la sonnerie.

Remplacement des dessus de touche

Le téléphone 8009 est livré avec des dessus de touche en anglais†. Avant de remplacer les dessus de touche, consultez le tableau ci-dessous pour connaître la désignation des touches dans les autres langues ainsi que leur emplacement.

Pour remplacer un dessus de touche:

1. Soulevez le dessus de touche en le tenant des deux côtés pour le séparer de la touche. Les dessus de touche sont munis de rebords pour que vous puissiez les prendre plus facilement.
2. Placez le nouveau dessus de touche sur la touche.
3. Appuyez jusqu'à ce qu'il soit fermement fixé sur la touche.

Anglais	Français	Espagnol
Save	Mémoire	Guardar
Ris	Lib	Desc
Link	Liaison	Enlace
Redial	Recomp	Redisca
Hold	Garde	Retener

† Si le poste tombe par terre, les dessus de touche peuvent s'en détacher. Il faut alors s'assurer de tous les ramasser afin d'éviter qu'un enfant en bas âge en avale un et s'étouffe.

Clignotement du voyant

Le voyant clignote lorsque le téléphone sonne ou lorsqu'un appel est en garde. Si votre entreprise est abonnée au service de message en attente† offert par votre compagnie de téléphone ou si votre PBX ou votre système Centrex vous donne accès à un service de messagerie, le voyant clignote lorsque vous avez un message en attente. Le voyant s'éteint une fois que vous avez pris connaissance du message.

Appel en garde	Le voyant clignote rapidement
Message en attente	Le voyant clignote lentement
Arrivée d'un appel	Le voyant clignote en cadence avec la sonnerie

Nombre d'équivalents sonnerie (NES) et facteur de charge

Le nombre d'équivalents sonnerie (NES) pour le téléphone 8009 raccordé au central, au système Centrex ou à un PBX est 2,5. Le facteur de charge pour le téléphone 8009 est 34.

Solutions et réponses à vos questions

Vous entendez la tonalité de manœuvre ou un message lorsque vous enregistrez un numéro:

Ceci est normal. Puisque le téléphone 8009 est programmé en position décrochage, la tonalité de manœuvre se fait entendre pendant que vous enregistrez ou que vous effacez un numéro ou un code de fonction stocké dans une touche de mémorisation. Il est possible que vous entendiez aussi un message ou des bips. Ces événements n'entrent pas en conflit avec la programmation.

Le téléphone ne sonne pas:

Le volume de la sonnerie est peut-être désactivé. Réglez la roulette du volume de la sonnerie située sur le côté droit du téléphone à une des positions suivantes : fort, moyen ou faible.

Absence de la tonalité de manœuvre:

Assurez-vous que le cordon de raccordement et le cordon du combiné sont bien branchés et qu'ils ne sont pas endommagés.

Vous n'entendez pas votre correspondant ou il ne vous entend pas:

Assurez-vous que le cordon du combiné n'est pas endommagé. Assurez-vous aussi qu'il est bien inséré dans la prise du téléphone et dans celle du combiné.

Réparations et informations supplémentaires:

Si vous avez des questions concernant les réparations ou tout autre aspect du téléphone 8009, appelez le 1-800-574-1611 au Canada et aux États-Unis. Les utilisateurs des autres pays doivent communiquer avec leur compagnie de téléphone.

Le téléphone 8009: un téléphone d'affaires de Astra Telecom abordable et facile à utiliser. Le téléphone 8009 est compatible avec les services offerts par le PBX, par le système Centrex ainsi qu'avec de nombreux autres services téléphoniques spécifiques (comme la messagerie) qu'offre votre compagnie de téléphone. Bien entendu, le téléphone 8009 vous offre également d'autres fonctions bien connues qui vous permettent de gagner du temps et de communiquer avec vos clients plus rapidement et plus facilement.

La touche Liaison: si votre entreprise est abonnée aux services de mise en attente ou de la conférence à trois, cette touche vous permet d'établir la communication avec deux personnes à la fois.

Les touches de mémorisation: six touches pour enregistrer les numéros de téléphone et les codes de fonction fréquemment utilisés. Identifiez les touches à l'aide des étiquettes et des dessus de touche.

La touche Lib: pour mettre fin à un appel sans raccrocher le combiné.

La touche Mémoire: pour enregistrer un numéro de téléphone ou un code de fonction dans une touche de mémorisation.

La touche Recomp: pour recomposer automatiquement le dernier numéro demandé à l'aide d'une seule touche.

La touche Garde: pour mettre l'appel en garde et le reprendre d'un autre téléphone ou pour parler à une autre personne sans que votre correspondant n'entende.

Roulette de réglage de la sonnerie: pour régler le volume de la sonnerie à fort, moyen ou faible, ou pour désactiver la sonnerie.

Touche de réglage du volume de l'écoute: pour augmenter le volume du combiné et mieux entendre votre correspondant.

Base amovible: pour installer le téléphone sur un bureau ou au mur.

